

Projekt BN.0006.8.2026

z dnia 20 kwietnia 2026 r.
Zatwierdzony przez

**UCHWAŁA NR BN.0006.8.2026
RADY GMINY BIAŁE BŁOTA**

z dnia 2026 r.

**zmieniająca uchwałę nr RGK.0007.46.2021 Rady Gminy Białe Błota z dnia
27 kwietnia 2021 r. w sprawie wyznaczenia obszarów i granic aglomeracji
Białe Błota**

Na podstawie art. 18 ust. 2 pkt. 15 ustawy z dnia 8 marca 1990 r. o samorządzie gminnym (Dz.U.2025 poz. 1153 ze zm.), art. 87 ust. 1, 4, 6 i 8 oraz art. 92 ustawy z dnia 20 lipca 2017 r. Prawo wodne (Dz.U.2025 poz. 960 ze zm.), oraz art. 4 ust. 1 ustawy z dnia 7 lipca 2022 r. o zmianie ustawy – Prawo wodne oraz niektórych innych ustaw (Dz. U. z 2022 r. poz. 1549 ze zm.), na wniosek Wójta Gminy Białe Błota Rada Gminy Białe Błota uchwala:

§ 1. W uchwale nr RGK.0007.46.2021 Rady Gminy Białe Błota z dnia 27 kwietnia 2021 r. w sprawie wyznaczenia obszarów i granic aglomeracji Białe Błota (Dz. Urz. Woj. Kujawsko-Pomorskiego 2021r., poz. 2526) wprowadza się następujące zmiany:

1) § 1. otrzymuje brzmienie:

„Wyznacza się aglomerację Białe Błota (powiat bydgoski) o równoważnej liczbie mieszkańców 10 535 położoną na terenie gminy Białe Błota z dwoma końcowymi punktami zrzutu ścieków do oczyszczalni ścieków zlokalizowanej w aglomeracji Bydgoszcz.”;

2) Załączniki nr 1 i 2 do uchwały zmienianej zastępuje się w następujący sposób: a.

Załącznik nr 1 do uchwały zmienianej otrzymuje brzmienie zgodne z załącznikiem nr 1 do niniejszej uchwały; b. Załącznik nr 2 do uchwały zmienianej otrzymuje brzmienie zgodne z załącznikiem nr 2 do niniejszej uchwały;

§ 2. Uchwała wchodzi w życie po upływie 14 dni od dnia ogłoszenia w Dzienniku Urzędowym Województwa Kujawsko-Pomorskiego.

Załącznik nr 1 do Uchwały Nr
Rady Gminy Białe Błota z dniar.

Aglomeracja Białe Błota

powiat bydgoski

województwo
kujawsko-pomorskie

Część opisowa

1. Wstęp.

1.1. Przedmiot opracowania.

Opracowanie niniejszego dokumentu ma na celu spełnienie wymogów ustawy z dnia 20 lipca 2017r. Prawo wodne (tj. Dz. U. z 2024 r. poz 1087 z późn. zm.), który mówi, że „*Wójt, burmistrz lub prezydent miasta co 2 lata dokonuje przeglądu obszarów i granic aglomeracji wyznaczonych na podstawie art. 87 ust. 1, z uwzględnieniem kryterium ich utworzenia, o którym mowa w art. 86 ust. 1, oraz zaistniałych zmian równoważnej liczby mieszkańców w aglomeracji i w razie potrzeby informuje radę gminy o konieczności zmiany obszarów i granic aglomeracji*”.

2. Krajowe i europejskie akty prawne związane z gospodarką wodno-ściekową.

- DYREKTYWA RADY 91/271/EWG z dnia 21 maja 1991 r. dotycząca oczyszczania ścieków komunalnych,
- Ustawa z dnia 20 lipca 2017r. Prawo wodne (tj. Dz. U. z 2024 r. poz 1087 z późn. zm.),
- Ustawa z dnia 7 lipca 2022 r. o zmianie ustawy – Prawo wodne oraz niektórych innych ustaw (Dz. U. z 2022 r. poz. 1549)
- Ustawa z dnia 7 czerwca 2001 r. o zbiorowym zaopatrzeniu w wodę i zbiorowym odprowadzaniu ścieków (t.j. Dz. U. z 2023 r., poz. 537),
- Ustawa z dnia 8 marca 1990 r. o samorządzie gminnym (t.j. Dz. U. z 2023 r., poz. 40.),
- Rozporządzenie Ministra Gospodarki Morskiej i Żeglugi Śródlądowej z dnia 27 lipca 2018r. w sprawie sposobu wyznaczania obszarów i granic aglomeracji (Dz.U. 2018r., poz. 1586),
- Ustawa z dnia 13 września 1996 r. o utrzymaniu czystości i porządku w gminach (t.j. Dz. U. z 2023 r., poz. 1469 z późn. zm.),
- Rozporządzenie Ministra Gospodarki Morskiej i Żeglugi Śródlądowej z dnia 28 czerwca 2019 r. w sprawie substancji szczególnie szkodliwych dla środowiska wodnego, których wprowadzanie w ściekach przemysłowych do urządzeń kanalizacyjnych wymaga uzyskania pozwolenia wodnoprawnego (Dz.U. 2019 r., poz. 1220),
- Obwieszczenie Ministra Infrastruktury i Budownictwa z dnia 28 września 2016 r. w sprawie ogłoszenia jednolitego tekstu rozporządzenia Ministra Budownictwa w sprawie sposobu realizacji obowiązków dostawców ścieków przemysłowych oraz warunków wprowadzania ścieków do urządzeń kanalizacyjnych (Dz.U. 2016 r., poz. 1757),
- Rozporządzenie Ministra Środowiska z dnia 6 lutego 2015 r. w sprawie stosowania komunalnych osadów ściekowych (t.j. Dz.U. 2023 r., poz. 23 z późn. zm.),
- Ustawa z dnia 16 kwietnia 2004 r. o ochronie przyrody (t.j. Dz. U. z 2023 r., poz. 1336 z późn. zm.),
- Ustawa z dnia 3 października 2008 r. o udostępnianiu informacji o środowisku i jego ochronie, udziale społeczeństwa w ochronie środowiska oraz o ocenach oddziaływania na środowisko (t.j. Dz. U. z 2023 r., poz. 1094 z późn. zm.).

3. Podstawowe informacje na temat aglomeracji.

Obszar i granice aglomeracji Białe Błota zostały utworzone uchwałą nr RGK.0007.46.2021 Rady Gminy Białe Błota z dnia 27 kwietnia 2021 r. w sprawie wyznaczenia obszarów i granic aglomeracji Białe Błota (Dz. Urz. woj. kujawsko-pomorskiego 2021r., poz. 2526) „*Wójt, burmistrz lub prezydent miasta co 2 lata dokonuje przeglądu obszarów i granic aglomeracji wyznaczonych na podstawie art. 87 ust. 1, z uwzględnieniem kryterium ich utworzenia, o którym mowa w art. 86 ust. 1, oraz zaistniałych zmian równoważnej liczby mieszkańców w aglomeracji i w razie potrzeby informuje radę gminy o konieczności zmiany obszarów i granic aglomeracji*”.

Obszar i granice aglomeracji wyznaczono zgodnie z Rozporządzeniem Ministra Gospodarki Morskiej i Żeglugi Śródlądowej z dnia 27 lipca 2018 r. w sprawie sposobu wyznaczania obszarów i granic aglomeracji (Dz.U. 2018 poz. 1586).

Granica aglomeracji została wyznaczona wzdłuż zewnętrznych granic działek ewidencyjnych, zabudowanych albo przeznaczonych pod zabudowę, skanalizowanych albo przewidzianych do skanalizowania. Jedynie w przypadku „długich” działek, granica aglomeracji nie pokrywa się z granicą działki, lecz przechodzi przez taką działkę. Działki, przez które przechodzi granica aglomeracji, nie są w całości zabudowane/skanalizowane.

Tabela 1.

<ol style="list-style-type: none">1. Nazwa aglomeracji: Aglomeracja Białe Błota.2. Wielkość RLM aglomeracji planowanej do wyznaczenia: 10 5353. Gmina wiodąca w aglomeracji: Białe Błota.4. Gminy w aglomeracji: nie dotyczy.5. Wykaz nazw miast i/lub miejscowości w aglomeracji, zgodnie z dołączonym do wniosku załącznikiem graficznym:<ul style="list-style-type: none">• w gminie Białe Błota: częściowo wsie: Białe Błota, Ciele, Kruszyn Krajeński, Lisi Ogon, Łochowo i cała wieś Trzciniec,6. Wykaz nazw miejscowości dołączanych do obszaru aglomeracji: obszar skanalizowany wsi Łochowo.7. Wykaz nazw miejscowości wyłączanych z obszaru aglomeracji: Nie dotyczy.8. Nazwa miejscowości, w której zlokalizowana jest oczyszczalnia ścieków: Ścieki z obszaru aglomeracji Białe Błota są przekazywane poprzez dwa końcowe punkty zrzutu do aglomeracji Bydgoszcz i znajdującej się tam oczyszczalni ścieków „Kapuściska”, która zarządza spółka CHEMWIK Sp. z o.o. z siedzibą 85-880 Bydgoszcz, ul. Toruńska 324 A.

Konieczność wyznaczenia nowego obszaru aglomeracji Białe Błota była wynikiem przeprowadzonej przez Wójta Gminy Białe Błota, weryfikacji potrzeb oraz zrealizowanych dotychczas zadań w zakresie gospodarki wodno-ściekowej. Na terenie planowanej do wyznaczenia aglomeracji funkcjonuje system zbiorowego odprowadzania ścieków komunalnych przez system kanalizacji sanitarnej pracujący w układzie grawitacyjno – tłocznym, który obsługuje obecnie ponad 98% mieszkańców aglomeracji. Na terenie aglomeracji sieć kanalizacyjna jest eksploatowana przez Zakład Wodociągów i Usług Komunalnych Spółka z o.o. z siedzibą przy ul. Betonowej 1B, 86-005 Białe Błota, w której 100% udziałów posiada Gmina Białe Błota. Ścieki z obszaru aglomeracji Białe Błota są przekazywane poprzez dwa końcowe punkty zrzutu do aglomeracji Bydgoszcz i znajdującej się tam oczyszczalni ścieków „Kapuściska”, która zarządza spółka CHEMWIK Sp. z o.o. z siedzibą 85-880 Bydgoszcz, ul. Toruńska 324 A.

Równoważna liczba mieszkańców aglomeracji wynosi **10 535** RLM i została obliczona jako suma następujących elementów:

- a) RLM korzystających z sieci kanalizacyjnej:
 - RLM mieszkańców – 10 309,

- RLM przemysłu – 44,
 - RLM osób czasowo przebywających w aglomeracji – 123;
- b) RLM dostarczany do oczyszczalni taborem asenizacyjnym:
- RLM mieszkańców – 59,
 - RLM przemysłu – 0,
 - RLM osób czasowo przebywających w aglomeracji – 0;
- c) RLM mieszkańców obsługiwanych przez przydomowe oczyszczalnie ścieków – 0.

4. Zmiana przebiegu granic oraz wielkości aglomeracji.

Zgodnie z wykonanym przeglądem granic i obszaru aglomeracji Białe Błota, ulegają one zmianie. Do obecnie obowiązującego obszaru aglomeracji dołącza się skanalizowany obszar wsi Łochowo obejmujący sieć kanalizacji sanitarnej w ulicach: ul. Brzoskwiniowa, ul. Bratkowa, ul. Konwaliowa, ul. A. Asnyka, ul. W. Reymonta, ul. Sienkiewicza, ul. Miłosza, ul. Poziomkowa, ul. Olszynowa, ul. Czereśniowa/Bieszczadzka, ul. Malinowa, ul. Palmowa, ul. Dereniowa.

Po zweryfikowaniu informacji otrzymanych od właściciela i użytkownika sieci kanalizacji sanitarnej tj.:

- informacje o przydomowych oczyszczalniach ścieków,
- informacje o zbiornikach bezodpływowych,
- długość sieci kanalizacyjnej,
- ilość osób korzystających z sieci,
- ilości ścieków pochodzących do przemysłu,

zmianie ulega wielkość aglomeracji wyrażona w RLM oraz granice i obszar aglomeracji.

Tereny poza obszarem aglomeracji są i będą nadal obsługiwane przez indywidualne systemy czyli przez przydomowe oczyszczalnie ścieków oraz szczelne zbiorniki wybieralne z wywozem nieczystości na oczyszczalnię ścieków w Bydgoszczy. Ponadto na terenie gminy prowadzone są na bieżąco kontrole gospodarki ściekowej pod kątem sposobu i miejsca odprowadzania ścieków na posesji jak również częstotliwości opróżniania zbiorników bezodpływowych.

5. Dokumenty stanowiące podstawę do wyznaczenia aglomeracji.

Tabela 2.

Lp.	Wyszczególnienie	Nie	Tak
1	2	3	4
1	<p>Miejscowe plany zagospodarowania przestrzennego:</p> <ul style="list-style-type: none"> • UCHWAŁA NR XIII/11/2025 RADY GMINY BIAŁE BŁOTA z dnia 11 lutego 2025 r. w sprawie miejscowego planu zagospodarowania przestrzennego „Łochowo Zachód” (Dziennik Urzędowy Województwa Kujawsko-Pomorskiego, z dnia 20 lutego 2025 r. Poz. 725) • UCHWAŁA NR XII/116/2024 RADY GMINY BIAŁE BŁOTA z dnia 19 grudnia 2024 r. w sprawie miejscowego planu zagospodarowania przestrzennego w części obrębów Kruszyn Krajeński, Prądki i Przyłęki, gmina Białe Błota (Dziennik Urzędowy Województwa Kujawsko-Pomorskiego, z dnia 31 grudnia 2024 r. Poz. 7842) • UCHWAŁA NR IX/78/2024 RADY GMINY BIAŁE BŁOTA z dnia 29 października 2024 r. w sprawie miejscowego planu zagospodarowania 		X

	<p>przestrzennego dla terenu położonego w rejonie ulic Osiedle i Ogrody w miejscowości Ciele, gmina Białe Błota (Dziennik Urzędowy Województwa Kujawsko-Pomorskiego, z dnia 07 listopada 2024 r. Poz. 6205)</p> <ul style="list-style-type: none"> • UCHWAŁA NR V/49/2024 RADY GMINY BIAŁE BŁOTA z dnia 27 sierpnia 2024 r. w sprawie miejscowego planu zagospodarowania przestrzennego „Kruszyn Krajeński Północ” miejscowość Kruszyn Krajeński, gmina Białe Błota (Dziennik Urzędowy Województwa Kujawsko-Pomorskiego, z dnia 05 września 2024 r. Poz. 4989) • UCHWAŁA NR RGK.0007.25.2024 RADY GMINY BIAŁE BŁOTA z dnia 27 lutego 2024 r. w sprawie zmiany miejscowego planu zagospodarowania przestrzennego dla terenu położonego w rejonie ulic Leśnej i Hiacyntowej w miejscowości Kruszyn Krajeński, gmina Białe Błota (Dziennik Urzędowy Województwa Kujawsko-Pomorskiego, z dnia 8 marca 2024 r. Poz. 1528) • UCHWAŁA NR RGK.0007.26.2024 RADY GMINY BIAŁE BŁOTA z dnia 27 lutego 2024 r. w sprawie miejscowego planu zagospodarowania przestrzennego wraz ze zmianą miejscowego planu zagospodarowania przestrzennego dla terenu położonego w rejonie ulic Wczasowej, Osiedle i Przylesie w miejscowości Ciele, gmina Białe Błota (Dziennik Urzędowy Województwa Kujawsko-Pomorskiego, z dnia 8 marca 2024 r. Poz. 1529) • UCHWAŁA NR RGK.0007.28.2024 RADY GMINY BIAŁE BŁOTA z dnia 27 lutego 2024 r. w sprawie miejscowego planu zagospodarowania przestrzennego w rejonie ulicy Przemysłowej w miejscowości Białe Błota (Dziennik Urzędowy Województwa Kujawsko-Pomorskiego, z dnia 8 marca 2024 r. Poz. 1530) • UCHWAŁA Nr RGK.0007.132.2023 RADY GMINY BIAŁE BŁOTA z dnia 7 listopada 2023 r. w sprawie miejscowego planu zagospodarowania przestrzennego dla terenów w rejonie ulic Drzewnej, Cedrowej i Sosnowej w miejscowości Białe Błota, gmina Białe Błota (Dziennik Urzędowy Województwa Kujawsko-Pomorskiego, z dnia 16 listopada 2023 r. Poz. 7012) • UCHWAŁA NR RGK.0007.34.2023 RADY GMINY BIAŁE BŁOTA z dnia 29 marca 2023 r. w sprawie miejscowego planu zagospodarowania przestrzennego w rejonie ulic Modrej i Jantarowej w miejscowości Białe Błota (Dziennik Urzędowy Województwa Kujawsko-Pomorskiego, z dnia 7 kwietnia 2023 r. Poz. 2553) • UCHWAŁA NR RGK.0007.36.2023 RADY GMINY BIAŁE BŁOTA z dnia 29 marca 2023 r. w sprawie miejscowego planu zagospodarowania przestrzennego w rejonie ulic Wiejskiej i Zacisze w miejscowości Ciele, gmina Białe Błota (Dziennik Urzędowy Województwa Kujawsko-Pomorskiego, z dnia 7 kwietnia 2023 r. Poz. 2554) • UCHWAŁA NR RGK.0007.37.2023 RADY GMINY BIAŁE BŁOTA z dnia 29 marca 2023 r. w sprawie miejscowego planu zagospodarowania przestrzennego „Białe Błota Północny-Zachód” w miejscowości Białe Błota, gmina Białe Błota (Dziennik Urzędowy Województwa Kujawsko-Pomorskiego, z dnia 7 kwietnia 2023 r. Poz. 2555) • UCHWAŁA NR RGK.0007.55.2022 RADY GMINY BIAŁE BŁOTA z dnia 31 maja 2022 r. w sprawie zmiany miejscowego planu zagospodarowania przestrzennego dla terenu położonego w rejonie ulic Jasinieckiej i Jesionowej oraz ulic Słonecznej i Ceramicznej w miejscowości Kruszyn Krajeński, gmina Białe Błota (Dziennik Urzędowy Województwa Kujawsko-Pomorskiego, z dnia 8 czerwca 2022 r. Poz. 3075) • UCHWAŁA NR RGK.0007.3.2022 RADY GMINY BIAŁE BŁOTA z dnia 25 stycznia 2022 r. w sprawie miejscowego planu zagospodarowania przestrzennego w rejonie ulic Wypoczynkowej i Wczasowej w miejscowości Ciele (Dziennik Urzędowy Województwa Kujawsko-Pomorskiego, z dnia 3 lutego 2022 r. Poz. 555) • UCHWAŁA NR RGK.0007.184.2019 RADY GMINY BIAŁE BŁOTA z dnia 26 listopada 2019 r. w sprawie miejscowego planu zagospodarowania przestrzennego w rejonie ulic Kościelnej i Bluszczowej w miejscowości Ciele, gmina Białe Błota (Dziennik Urzędowy Województwa Kujawsko- 		
--	---	--	--

	<p>Pomorskiego, z dnia 5 grudnia 2019 r. Poz. 6763)</p> <ul style="list-style-type: none"> • UCHWAŁA Nr RGK.0007.153.2019 RADY GMINY BIAŁE BŁOTA z dnia 29 października 2019 r. w sprawie miejscowego planu zagospodarowania przestrzennego „Lisi Ogon Południe” w miejscowości Lisi Ogon (Dziennik Urzędowy Województwa Kujawsko-Pomorskiego, z dnia 13 listopada 2019 r. Poz. 5994) • UCHWAŁA NR RGK.0007.130.2019 RADY GMINY BIAŁE BŁOTA z dnia 27 sierpnia 2019 r. w sprawie miejscowego planu zagospodarowania przestrzennego „Ciele Południe” w miejscowości Ciele (Dziennik Urzędowy Województwa Kujawsko-Pomorskiego, z dnia 5 września 2019 r. Poz. 4694) • Uchwała nr RGK.0007.82.2018 Rady Gminy Białe Błota z dnia 11 września 2018 r. w sprawie miejscowego planu zagospodarowania przestrzennego dla terenu położonego w rejonie ulicy Betonowej w miejscowości Białe Błota, gmina Białe Błota (Dziennik Urzędowy Województwa Kujawsko-Pomorskiego, z dnia 19 września 2018 r. Poz. 4666) • Uchwała nr RGK.0007.135.2017 Rady Gminy Białe Błota z dnia 31 października 2017 r. w sprawie miejscowego planu zagospodarowania przestrzennego dla inwestycji liniowej przebiegającej przez obręby: Murowaniec, Kruszyn Krajeński i Ciele w gminie Białe Błota (Dziennik Urzędowy Województwa Kujawsko-Pomorskiego, poz. 4330 z dnia 9 listopada 2017 r.) • Uchwała Nr RGK.0007.41.2017 Rady Gminy Białe Błota z dnia 28 marca 2017r. w sprawie miejscowego planu zagospodarowania przestrzennego w rejonie ulicy Toruńskiej w miejscowości Ciele (Dziennik Urzędowy Województwa Kujawsko-Pomorskiego, poz. 1774 z dnia 28 marca 2017 r.) • Uchwała Nr RGK.0007.25.2017 Rady Gminy Białe Błota z dnia 28 lutego 2017 r. w sprawie miejscowego planu zagospodarowania przestrzennego w rejonie ulicy Osiedle w miejscowości Ciele, gmina Białe Błota (Dziennik Urzędowy Województwa Kujawsko-Pomorskiego, poz. 989 z dnia 28 lutego 2017 r.) • Uchwała Nr RGK.0007.79.2015 Rady Gminy Białe Błota z dnia 30 czerwca 2015r w sprawie miejscowego planu zagospodarowania przestrzennego terenu położonego w rejonie ulic Białobłockiej i Osiedlowej w miejscowości Kruszyn Krajeński, Gmina Białe Błota. (Dziennik Urzędowy Województwa Kujawsko-Pomorskiego poz. 2380 z dnia 21 lipca 2015 r.) • Uchwała nr RGK.0007.7.2015 Rady Gminy Białe Błota z dnia 27 stycznia 2015 r. w sprawie zmiany miejscowego planu zagospodarowania przestrzennego dla terenu w rejonie ulic Rekreacyjnej oraz Jeździeckiej w miejscowości Lisi Ogon, gmina Białe Błota(Dziennik Urzędowy Województwa Kujawsko-Pomorskiego poz. 382 z dnia 11 lutego 2015 r.) • Uchwała nr RGK.0007.142.2014 Rady Gminy Białe Błota z dnia 30 października 2014 r. w sprawie miejscowego planu zagospodarowania przestrzennego „Białe Błota Północ” w miejscowości Białe Błota (Dziennik Urzędowy Województwa Kujawsko-Pomorskiego poz. 3133 z dnia 10 listopada 2014 r.) • Uchwała nr RGK.0007.140.2014 Rady Gminy Białe Błota z dnia 30 października 2014 r. w sprawie zmiany miejscowego planu zagospodarowania przestrzennego dla terenu w rejonie ulic Myśliwskiej i Łowieckiej w miejscowości Ciele, gmina Białe Błota (Dziennik Urzędowy Województwa Kujawsko-Pomorskiego poz. 3132 z dnia 10 listopada 2014 r.) • Uchwała nr RGK.0007.139.2014 Rady Gminy Białe Błota z dnia 30 października 2014 r. w sprawie zmiany miejscowego planu zagospodarowania przestrzennego dla terenu w rejonie ulic Gminnej oraz Łąbędziej w miejscowości Trzciniac w obrębie ewidencyjnym Białe Błota (Dziennik Urzędowy Województwa Kujawsko-Pomorskiego poz. 3167 z dnia 13 listopada 2014 r.) • Uchwała Nr RGK.0007.107.2014 Rady Gminy Białe Błota z dnia 28 sierpnia 2014 r. w sprawie miejscowego planu zagospodarowania przestrzennego terenu położonego w rejonie ulicy Kościelnej w miejscowości Ciele, Gmina Białe Błota (Dziennik Urzędowy Województwa Kujawsko-Pomorskiego poz. 		
--	--	--	--

	<p>2477 z dnia 09 września 2014 r.)</p> <ul style="list-style-type: none"> • Uchwała nr RGK.0007.10.2014 Rady Gminy Białe Błota z dnia 30 stycznia 2014 r. w sprawie miejscowego planu zagospodarowania przestrzennego terenu położonego w rejonie ulicy Bukowej w miejscowości Łochowo, gmina Białe Błota (Dziennik Urzędowy Województwa Kujawsko-Pomorskiego pod pozycją 483 z dnia 11 lutego 2014 r.) • Uchwała nr RGK.0007.150.2013 Rady Gminy Białe Błota z dnia 19 grudnia 2013 r. w sprawie zmiany miejscowego planu zagospodarowania przestrzennego dla terenu w rejonie ulicy Łochowskiej w miejscowości Białe Błota (Dziennik Urzędowy Województwa Kujawsko-Pomorskiego poz. 4237 z dnia 31 grudnia 2013 r.) • Uchwała nr RGK.0007.136.2013 Rady Gminy Białe Błota z dnia 28 listopada 2013 r. w sprawie zmiany miejscowego planu zagospodarowania przestrzennego w rejonie ulicy Łochowskiej w miejscowości Białe Błota (Dziennik Urzędowy Województwa Kujawsko-Pomorskiego poz. 4053 z dnia 09 grudnia 2013 r.) • Uchwała nr RGK.0007.135.2013 Rady Gminy Białe Błota z dnia 28 listopada 2013 r. w sprawie zmiany miejscowego planu zagospodarowania przestrzennego w rejonie ulicy Pocztovej w miejscowości Ciele, gmina Białe Błota (Dziennik Urzędowy Województwa Kujawsko-Pomorskiego poz. 4052 z dnia 09 grudnia 2013 r.) • Uchwała nr RGK.0007.134.2013 Rady Gminy Białe Błota z dnia 28 listopada 2013 r. w sprawie miejscowego planu zagospodarowania przestrzennego dla terenu w rejonie ulicy Berbersowej w miejscowości Białe Błota (Dziennik Urzędowy Województwa Kujawsko-Pomorskiego poz. 4051 z dnia 09 grudnia 2013 r.) • Uchwała Nr XLIX/538/2010 Rady Gminy Białe Błota z dnia 30 września 2010 r. w sprawie miejscowego planu zagospodarowania przestrzennego terenu położonego w rejonie ulic: Obwodowej, Pieszkiej i Nizinnej w miejscowości Białe Błota (Dziennik Urzędowy Województwa Kujawsko-Pomorskiego Nr 139, poz. 1179 z dnia 15 czerwca 2011 r.) • Uchwała Nr XLIII/470/2010 Rady Gminy Białe Błota z dnia 25 lutego 2010 r. w sprawie miejscowego planu zagospodarowania przestrzennego terenu położonego w rejonie ulic: Czerskiej, Jutrzenki, Olchowej i Gontowej we wsi Białe Błota (Dziennik Urzędowy Województwa Kujawsko-Pomorskiego Nr 117, poz. 1496 z dnia 16 lipca 2010 r.). 		
2	Uchwała nr RGK.0007.159.2022 Rady Gminy Białe Błota z dnia 27 grudnia 2022 r. Studium uwarunkowań i kierunków zagospodarowania przestrzennego Gminy Białe Błota uchwalonego w formie ujednoczonej		X
3	<p>Inne (wymienić)</p> <ul style="list-style-type: none"> • Ustawa z dnia 20 lipca 2017 r. Prawo Wodne (t.j. Dz. U. z 2020 r. poz. 310 z późn. zm.), • Rozporządzenie Ministra Gospodarki Morskiej i Żeglugi Śródlądowej z dnia 27 lipca 2018 r. w sprawie sposobu wyznaczania obszarów i granic aglomeracji (Dz.U. 2018 poz. 1586) • Wytyczne opracowane przez Państwowe Gospodarstwo Wodne Wody Polskie 		X

6. Opis systemu zbierania ścieków komunalnych w obrębie aglomeracji.

6.1. Informacje na temat długości i rodzaju istniejącej sieci kanalizacyjnej i liczby osób korzystających z istniejącej sieci kanalizacyjnej.

Tabela 3.

Rodzaj sieci	Długość	Liczba osób korzystających z istniejącej kanalizacji sanitarnej*			Uwagi
		Osoby przebywające na stałe na terenie aglomeracji	Osoby czasowo przebywające na terenie aglomeracji	Sumaryczna liczba osób (3+4)	
		[osób]	[osób]	[osób]	
1	2	3	4	5	6
Białe Błota					
sanitarna grawitacyjna	34,4	5056	79	5135	-
sanitarna tłoczna	28,6				
ogólnospławna	0,0				
Ciele					
sanitarna grawitacyjna	0,8	942	0	942	-
sanitarna tłoczna	6,5				
ogólnospławna	0,0				
Kruszyn Krajeński					
sanitarna grawitacyjna	2,4	151	0	151	-
sanitarna tłoczna	0,5				
ogólnospławna	0,0				
Trzciniec					
sanitarna grawitacyjna	2,6	425	20	445	-
sanitarna tłoczna	1,4				
ogólnospławna	0,0				
Lisi Ogon					
sanitarna grawitacyjna	5,6	424	24	448	-
sanitarna tłoczna	2,1				
ogólnospławna	0,0				
Łochowo					
sanitarna grawitacyjna	22,6	3311	0	3311	-
sanitarna tłoczna	5,4				
ogólnospławna	0,0				
Razem Aglomeracja	112,5	10309	123	10432	-

*- tabela nie uwzględnia RLM przemysłu oraz RLM obsługiwanych przez tabor asenizacyjny

6.2. Informacje na temat długości i rodzaju sieci kanalizacyjnej na której wykonanie zostały pozyskane środki finansowe.

W okresie ostatnich 5 lat od zrealizowania przedsięwzięcia ujętego w zestawieniu, o którym mowa w art. 88 ust.1 ustawy Prawo wodne, inwestycje w zakresie budowy, rozbudowy i modernizacji urządzeń kanalizacyjnych na terenie gminy Białe Błota nie były finansowane środków pochodzących z funduszy Unii Europejskiej.

W okresie 2020-2023 na terenie gminy Białe Błota zrealizowano inwestycje z zakresu gospodarki ściekowej dofinansowane z programów Rządowy Fundusz Inwestycji Lokalnych oraz Polski Ład - Program Inwestycji Strategicznych:

- „Rozbudowa i przebudowa głównej przepompowni ścieków (GPS) i obiektów mechanicznego oczyszczania ścieków w m. Białe Błota” – dofinansowanie w wysokości 3,0 mln z Rządowego Funduszu Inwestycji Lokalnych oraz 13.472.532,23 zł programu Polski Ład - Program Inwestycji Strategicznych.
- „Zakup specjalistycznego samochodu do czyszczenia kanalizacji” – dofinansowanie w wysokości 1,82 mln zł z programu Polski Ład - Program Inwestycji Strategicznych.

7. Opis gospodarki ściekowej w aglomeracji.

7.1. Informacje na temat oczyszczalni ścieków oraz końcowego punktu zrzutu.

Ścieki z aglomeracji Białe Błota są odprowadzane poprzez dwa końcowe punkty zrzutu zlokalizowane na granicy aglomeracji do oczyszczalni ścieków „Kapuściska” w Bydgoszczy.

Współrzędne końcowych punktów zrzutu:

- 1) 53,1104 N, 17,9493 E
- 2) 53,1362 N, 17,8872 E

Nazwa oczyszczalni ścieków: Kapuściska

Lokalizacja oczyszczalni ścieków (adres): 85-880 Bydgoszcz, ul. Toruńska 324 A

Dane kontaktowe (telefon, e-mail, fax):

tel. 052 / 365 83 10, 365 83 16

fax 052 / 365 83 15

e-mail: sekretariat@chemwik.pl

Pozwolenie wodnoprawne na odprowadzanie ścieków z oczyszczalni do środowiska: Decyzja Dyrektora Regionalnego Zarządu Gospodarki Wodnej w Gdańsku PGW Wody Polskie nr GD.RUZ.4210.239.12.2020.MN z dnia 31 maja 2021r.

Typ oczyszczalni ścieków: PUB1 - oczyszczalnia biologiczna z podwyższonym usuwaniem związków azotu (N), fosforu (P) spełniająca standardy odprowadzanych ścieków dla aglomeracji $\geq 100\ 000$ RLM

Przepustowość oczyszczalni „Kapuściska”:

- średnia dobową **37 800 [m³/d]**

Wydajność oczyszczalni wyrażona w RLM w obowiązującym pozwoleniu wodnoprawnym:

400 000RLM.

Ładunek z aglomeracji Bydgoszcz wyrażony w RLM, obsługiwany przez daną oczyszczalnię „Kapuściska”: **265 479RLM**

Ładunek RLM dostarczany do oczyszczalni „Kapuściska” przez końcowe punkty (KP) z terenów innych aglomeracji: **25 046RLM**

Średnie roczne stężenia zanieczyszczeń w ściekach dopływających do oczyszczalni „Kapuściska” oraz w ściekach oczyszczonych z oczyszczalni:

Wartości wskaźników zanieczyszczeń ścieków surowych	
Wskaźnik	Wartość (średnioroczna z pomiarów)
1	2
BZT ₅ [mgO ₂ /l]	520,74
ChZT _{Cr} [mgO ₂ /l]	954,19
Zawiesina ogólna [mg/l]	396,64
Fosfor ogólny [mgP/l]	9,41
Azot ogólny [mgN/l]	85,76
Wartości wskaźników lub % redukcji zanieczyszczeń ścieków oczyszczonych	
Wskaźnik	Wartość wskaźnika (średnioroczna z pomiarów)
1	2
BZT ₅ [mgO ₂ /l]	5,83
ChZT _{Cr} [mgO ₂ /l]	41,49
Zawiesina ogólna [mg/l]	7,28
Fosfor ogólny [mgP/l]	0,52
Azot ogólny [mgN/l]	7,47

Ilość ścieków wytworzonych na obszarze aglomeracji Białe Błota w roku 2024 [tys. m³/rok]:

348

Średnia dobowo ilość ścieków wytworzona w aglomeracji [m³/d]: **953**

Ilość ścieków powstających na terenie aglomeracji nieobjętych systemem kanalizacji zbiorczej, gdzie zastosowano rozwiązania zapewniające taki sam poziom ochrony środowiska, jak w przypadku systemów kanalizacji zbiorczej [m³/d]: **5,3** – są to ścieki odbierane taborem asenizacyjnym.

Skład jakościowy ścieków komunalnych powstających na terenie aglomeracji:

- **miejsce poboru próbki do badania: Lisi Ogon ul. Twarda**

Lp.	Oznaczenie	Jednostka	Wartość zmierzona
Stan ścieków			
1.	Temperatura	°C	15,2
2.	Odczyn pH	-	9,1
Skład ścieków			
3.	ChZT	mg O ₂ /l	1280
4.	BZT ₅	mg O ₂ /l	424
5.	Zawiesina ogólna	mg/l	288
6.	Chlorki	mg/l	204
7.	Azot amonowy	mg N _{NH4} /l	91,7
8.	Fosfor ogólny	mg P/l	11,6
9.	Substancje ekstrahujące się eterem naftowym	mg/l	6,9
10.	Cynk	mg Zn/l	0,35
11.	Chrom	mg Cr/l	0,0039
12.	Miedź	mg Cu/l	0,06
13.	Nikiel	mg Ni/l	0,0082

- **miejsce poboru próbki do badania: Bydgoszcz ul. Szubińska**

Lp.	Oznaczenie	Jednostka	Wartość zmierzona
Stan ścieków			
1.	Temperatura	°C	14,1
2.	Odczyn pH	-	8,6
Skład ścieków			
3.	ChZT	mg O ₂ /l	740
4.	BZT ₅	mg O ₂ /l	304
5.	Zawiesina ogólna	mg/l	191
6.	Chlorki	mg/l	124
7.	Azot amonowy	mg N _{NH4} /l	66,7
8.	Fosfor ogólny	mg P/l	11,3
9.	Substancje ekstrahujące się eterem naftowym	mg/l	6,62
10.	Cynk	mg Zn/l	0,24
11.	Chrom	mg Cr/l	0,006
12.	Miedź	mg Cu/l	0,065
13.	Nikiel	mg Ni/l	0,0062

Ścieki z aglomeracji Białe Błota trafiają do oczyszczalni ścieków „Kapuściska” zlokalizowanej na obszarze aglomeracji Bydgoszcz. Na obszarze aglomeracji Bydgoszcz funkcjonuje również druga oczyszczalnia ścieków „Fordon” zlokalizowana przy ul. Bora Komorowskiego 74A w Bydgoszczy. Projektowa przepustowość oczyszczalni wynosi 400 000 RLM – w przypadku oczyszczalni „Kapuściska” oraz 261 000 RLM – w przypadku oczyszczalni „Fordon”. Do ww oczyszczalni trafiają ścieki odprowadzane zbiorczym systemem kanalizacji z obszaru aglomeracji Bydgoszcz oraz terenów aglomeracji gmin ościennych tj. Białe Błota (PLKP605), Dąbrowa Chełmińska (PLKP600), Osielsko i Dobrcz (PLKP602), Ścienko (PLKP603) oraz Solec Kujawski (PLKP604). Do oczyszczalni trafiają również ścieki dowożone samochodami asenizacyjnymi z obszarów ww. aglomeracji jak i spoza aglomeracji.

Łączna wielkość RLM wszystkich aglomeracji korzystających z oczyszczalni w Bydgoszczy wynosi 684 061 RLM (628 699 RLM pochodzący z aglomeracji Bydgoszcz oraz 55 362 RLM pochodzący z aglomeracji gmin ościennych) i jest on większy od projektowanej przepustowości sumarycznej tych obiektów wynoszącej 661 000 RLM.

Ładunek ścieków dostarczany do obu oczyszczalni ścieków w poprzednim roku kształtował się na poziomie 690 tys. RLM w tym: 320 tys. RLM do oczyszczalni „Kapuściska” oraz 370 tys. RLM do oczyszczalni „Fordon”.

Obecnie trwają prace projektowe nad wykonaniem dokumentacji pozwalającej zrealizować inwestycje polegające na rozbudowie i modernizacji oczyszczalni ścieków „Fordon” do 440 tys. RLM, tak aby umożliwić przyjęcie całości ścieków dostarczanych do tej oczyszczalni.

7.2. Informacje dotyczące indywidualnych systemów oczyszczania ścieków obsługujących mieszkańców aglomeracji.

Na terenie planowanego do wyznaczenia obszaru aglomeracji nie występują indywidualne systemy oczyszczania ścieków (przydomowe oczyszczalnie ścieków) i nie planuje się zastosowania indywidualnych systemów lub innych rozwiązań zapewniających taki sam poziom ochrony środowiska, jak w przypadku kanalizacji zbiorczej.

7.3. Informacje dotyczące zbiorników bezodpływowych obsługujących mieszkańców aglomeracji.

Na terenie planowanego do wyznaczenia obszaru aglomeracji mieszkańcy korzystają ze zbiorników bezodpływowych (szamba) 20szt., które zapewniają odbiór ścieków od **59 RLM**.

Wywóz nieczystości ze zbiorników bezodpływowych odbywa się samochodami asenizacyjnymi na oczyszczalnię ścieków „Kapuściska” w Bydgoszczy. Ładunek zanieczyszczeń nie zbierany siecią kanalizacyjną w aglomeracji zapewnia taki sam poziom ochrony środowiska jak dla całej aglomeracji.

7.4. Informacje o ilości i składzie jakościowym ścieków przemysłowych odprowadzanych przez zakłady do systemu kanalizacji zbiorczej.

Wykaz zakładów przemysłowych oraz określenie charakteru zakładów usługowych podłączonych do systemu kanalizacji zbiorczej:

1. Importaco Poland - Białe Błota
2. Firma WP5 Rafał Polek - Łochowo
3. Grena s.c.– Białe Błota

Aktualnie trzy podmioty, które wprowadzają ścieki przemysłowe do kanalizacji sanitarnej są zobowiązane na podstawie wydanych pozwoleń wodnoprawnych do podczyszczania ścieków przed wprowadzeniem do kanalizacji sanitarnej oraz do przesyłania wyników badań ścieków do spółki eksploatującej sieć kanalizacyjną.

Skład jakościowy ścieków przemysłowych:

- **IMPORTACO POLAND Sp. z o.o.**

Lp.	Oznaczenie	Jednostka	Wartość zmierzona
Skład ścieków			
1.	ChZT	mg O ₂ /l	194
2.	BZT ₅	mg O ₂ /l	83
3.	Fosfor ogólny	mg P/l	1,12
4.	Zawiesina ogólna	mg/l	32
5.	Chlorki	mg/l	22
6.	Substancje ekstrahujące się eterem naftowym	mg/l	<3,0
7.	Azot amonowy	mg N _{NH4} /l	<0,20
8.	Chrom	mg Cr/l	0,0024
9.	Cynk	mg Zn/l	0,058
10.	Miedź	mg Cu/l	0,0051
11.	Nikiel	mg Ni/l	<0,001

- Firma WP5 Rafał Polek**

Lp.	Oznaczenie	Jednostka	Wartość zmierzona
Skład ścieków			
1.	ChZT	mg O ₂ /l	24
2.	BZT ₅	mg O ₂ /l	4,8
3.	Fosfor ogólny	mg P/l	0,66
4.	Zawiesina ogólna	mg/l	8,6
5.	Substancje powierzchniowo-czynne anionowe	mg/l	0,16
6.	Substancje powierzchniowo-czynne niejonowe	mg/l	0,27
7.	Węglowodory ropopochodne	mg/l	0,31
8.	Odczyn pH	-	7,4
9.	Temperatura	°C	19,1

- GRENA s.c.**

Lp.	Oznaczenie	Jednostka	Wartość zmierzona
Skład ścieków			
1.	Fosfor ogólny	mg P/l	2,29
2.	Węglowodory ropopochodne	mg/l	1,5

Obliczenia ładunku dobowego dla zakładów przemysłowych:

	Jednostka	IMPORTACO Poland	WP5 Rafał Polek	GRENA s.c.
Ilość ścieków	m ³ /d	6,05	8,36	6,67
Stężenie BZT ₅	mg O ₂ /l	83	4,8	304
Ładunek dobowy	RLM	9	1	34

Ładunek dobowy dla zakładów przemysłowych obliczony zgodnie z art. 86 ust. 3 pkt ustawy Prawo Wodne: 44 RLM

Wartość wskaźnika zanieczyszczeń nie przekracza wartości określonych w Rozporządzeniu Ministra Gospodarki Morskiej i Żeglugi Śródlądowej z dnia 12 lipca 2019 r. w sprawie substancji szczególnie szkodliwych dla środowiska wodnego oraz warunków, jakie należy spełnić przy wprowadzaniu do wód lub do ziemi ścieków, a także przy odprowadzaniu wód opadowych lub roztopowych do wód lub do urządzeń wodnych (Dz.U. 2019 poz. 1311).

Skład jakościowy ścieków z sektora przemysłu (przemysłu i usług) nie odbiega znacząco od składu typowego dla ścieków bytowych, w tym proporcje poszczególnych zanieczyszczeń są

podobne jak w ściekach bytowych. Brak jest szczegółowszych danych na ten temat ze względu na nierównoczesne badania jakościowe tej kategorii ścieków u poszczególnych ich wytwórców. Posiadana przez operatorów sieci oraz poszczególne zakłady baza danych nie pozwala na czasową koordynację tych wyników. Badania prowadzone na punktach pomiarowych pozwalają jedynie na określenie tych parametrów wyłącznie w ściekach zmieszanych. Dane te są w zupełności wystarczające do kontroli jakości ścieków komunalnych oraz prawidłowego prowadzenia procesów oczyszczania. Szczegółowa analiza rozkładu stężeń i ładunków zanieczyszczeń w ściekach wprowadzanych przez wszystkich wytwórców do systemu kanalizacyjnego nie jest eksploatacyjnie konieczna, a nakłady konieczne do stworzenia takiej bazy są nieporównanie większe niż potencjalne korzyści z tego tytułu. Dla niezakłóconej eksploatacji systemu, a szczególnie oczyszczalni, wystarczające są badania wrywkowe i kontrolne związane z dokumentami formalno-prawnymi oczyszczalni i poszczególnych zakładów.

7.5. Informacje o zakładach, których podłączenie do systemu kanalizacji zbiorczej jest planowane.

Nie przewiduje się podłączenia nowych zakładów.

7.6. Informacje dotyczące inwestycji zaplanowanych w VI aKPOŚK.

Dla inwestycji ujętych w VI aKPOŚK są w trakcie opracowania dokumentacje projektowe. W związku z tym wskazane w VI aKPOŚK inwestycje nie zostaną zrealizowane do końca 2027r.

7.7. Uzasadnienie określonej dla aglomeracji równoważnej liczby mieszkańców RLM.

RLM aglomeracji to parametr określający ładunek zanieczyszczeń odprowadzanych we wszystkich rodzajach ścieków powstających na terenie aglomeracji, który obejmuje:

- ścieki pochodzące od stałych mieszkańców aglomeracji (w przeliczeniu: 1 RLM aglomeracji = 1 stały mieszkaniec aglomeracji),
- ścieki pochodzące z przemysłu w aglomeracji (przy czym ładunek przelicza się zgodnie z art. 86 ust. 3 pkt 2 ustawy Prawo wodne),
- ścieki od osób czasowo przebywających w aglomeracji (w przeliczeniu: 1 RLM aglomeracji = 1 zarejestrowane miejsce noclegowe).

Mieszkańcem aglomeracji jest każda osoba na stałe lub czasowo zameldowana na terenie aglomeracji, przy czym nie ma znaczenia, czy osoba taka korzysta ze zbiornika bezodpływowego, czy z innego systemu oczyszczania ścieków.

lp.	Działanie	Opis	Białe Błota	RZGW Bydgoszcz	RZGW Gdańsk
1		Liczba mieszkańców (meldunek stały i czasowy) w tym:	10 368	7 180	3 252
2		Liczba mieszkańców korzystająca z istniejącej sieci kanalizacji sanitarnej	10 309		
3		Liczba osób czasowo przebywających w aglomeracji korzystająca z sieci kanalizacji sanitarnej (miejsca noclegowe)	123		
4		Liczba osób czasowo przebywających w aglomeracji obsługiwana przez tabor asenizacyjny (miejsca noclegowe)	0		
5		Liczba osób czasowo przebywających w aglomeracji obsługiwana przez przydomowe oczyszczalnie (miejsca noclegowe)	0		
6		Liczba osób obsługiwana przez przydomowe oczyszczalnie	0		
7		Liczba osób obsługiwana przez tabor asenizacyjny	59	59	
8		Przemysł podłączony do systemu kanalizacyjnego	44	43	1
9		Przemysł korzystający ze zbiorników bezodpływowych	0		
10	2+3+4+5+6+7+8+9	RLM aglomeracji	10 535		
11	2+3+8	RLM korzystająca z kanalizacji	10 476		
12	(11/10)*100%	% RLM	99,44		
13		Mieszkańcy oraz osoby czasowo przebywające w aglomeracji planowani do przyłączenia do planowanej sieci /istniejącej sieci	0		
14		Przemysł planowany do przyłączenia do planowanej sieci/istniejącej sieci	0		
15		Stali mieszkańcy oraz osoby czasowo przebywające korzystające nadal zbiorników bezodpływowych w aglomeracji	0		
16		Przemysł odprowadzany nadal do zbiorników bezodpływowych w aglomeracji	0		
17	10+13+14	RLM aglomeracji po realizacji inwestycji	Nie dotyczy		
18	11+13+14	RLM korzystająca z kanalizacji po realizacji inwestycji	Nie dotyczy		
19	(18/17)*100%	% RLM po realizacji inwestycji	99,44		
20	SUMA RLM dla danego obszaru RZGW (% RLM aglomeracji)			7 282 (69,12%)	3 253 (30,88%)

8. Sprawdzenie zgodności aglomeracji z Dyrektywą Ściekową 91/271/EWG z dnia 21 maja 1991 r. oraz ustawą Prawo wodne.

Warunek I, o którym mowa w art. 3 Dyrektywy Ściekowej oraz w art. 87a pkt 1 i pkt 2 ustawy Prawo wodne (stopień skanalizowania) – wyposażenie aglomeracji w systemy zbierania ścieków komunalnych gwarantujące przynajmniej 98% poziom obsługi.

Procent skanalizowania aglomeracji Białe Błota – 99,44% – **warunek spełniony**

Warunek II, o którym mowa w art. 10 Dyrektywy Ściekowej oraz w art. 87a pkt 3 ustawy Prawo wodne (wydajność oczyszczalni) – wydajność oczyszczalni ścieków pozwalającą odebrać całość ładunku zanieczyszczeń powstających w aglomeracji wyrażonego w równoważnej liczbie mieszkańców.

Projektowa wydajność oczyszczalni „Kapuściska”	400 000 RLM.
Ilość ścieków dostarczana do oczyszczalni	370 000 RLM w tym ilość ścieków
pochodząca z aglomeracji Białe Błota	10 535 RLM – warunek spełniony

Warunek III, o którym mowa w art. 4 lub 5 (5.2) Dyrektywy Ściekowej oraz w art. 87a pkt 4 ustawy Prawo wodne (standardy oczyszczania ścieków)

Oczyszczalnia ścieków „Kapuściska”, do której trafiają ścieki z aglomeracji Białe Błota spełnia wymagania odnośnie jakości ścieków oczyszczonych określonych w rozporządzeniu Ministra Gospodarki Morskiej i Żeglugi Śródlądowej z dnia 12 lipca 2019 r. w sprawie substancji szczególnie szkodliwych dla środowiska wodnego oraz warunków, jakie należy spełnić przy wprowadzaniu do wód lub do ziemi ścieków, a także przy odprowadzaniu wód opadowych lub roztopowych do wód lub do urządzeń wodnych (Dz.U. 2019 poz. 1311) – **warunek spełniony**

9. Informacje o strefach ochronnych ujęć wody oraz obszarach ochronnych zbiorników wód śródlądowych występujących na obszarze aglomeracji, obejmujących tereny ochrony bezpośredniej i tereny ochrony pośredniej zawierające oznaczenie aktu prawa miejscowego lub decyzje ustanawiające te strefy oraz zakazy, nakazy i ograniczenia obowiązujące na tych terenach.

Na terenie aglomeracji Białe Błota nie występują obszary ochronne zbiorników wód śródlądowych.

- **Ujęcie / SUW w Łochowie** – eksploatowane jest podstawie decyzji Dyrektora Zarządu Zlewni w Inowrocławiu PGW Wody Polskie nr BD.ZUZ.1.4210.453.2020.KG z dnia 8 stycznia 2021 r.
Lokalizacja: działka ewid. nr 246/11 obręb Łochowo.
- **Ujęcie komunalne w m. Ciele** - rozporządzeniem Nr 23/2021 Wojewody Kujawsko-Pomorskiego z dnia 22 grudnia 2021 r. ustanowiono strefę ochronną ujęcia wód podziemnych w miejscowości Ciele. Obszar strefy ochronnej zaznaczony jest w części graficznej.

Strefa ochronna ujęcia wód podziemnych dla ujęcia zlokalizowanego w miejscowości Ciele składa się z:

- 1) terenu ochrony bezpośredniej ujęcia wód podziemnych;
- 2) terenu ochrony pośredniej ujęcia wód podziemnych.

Teren ochrony bezpośredniej obejmuje obszar o łącznej powierzchni 0,484 ha, na który składają się osobno wydzielone tereny ochronne wokół studni głębinowych oraz stacji uzdatniania wody. Na terenie ochrony bezpośredniej obowiązuje zakaz, o którym mowa w art. 127 ustawy z dnia 20 lipca 2017 r. Prawo wodne:

Na terenie ochrony bezpośredniej zakazuje się użytkowania gruntów do celów niezwiązanych z eksploatacją ujęcia wody.

Na terenie ochrony bezpośredniej obowiązują działania nakazujące czynności wymienione w art. 128 ustawy z dnia 20 lipca 2017 r. Prawo wodne:

- 1) odprowadzać wody opadowe lub roztopowe w sposób uniemożliwiający przedostawanie się ich do urządzeń służących do poboru wody;
- 2) zagospodarować teren zielenią;
- 3) odprowadzać poza granicę terenu ochrony bezpośredniej ścieki z urządzeń sanitarnych przeznaczonych do użytku dla osób zatrudnionych przy obsłudze urządzeń służących do poboru wody;
- 4) ograniczyć wyłącznie do niezbędnych potrzeb przebywanie osób niezatrudnionych przy obsłudze urządzeń służących do poboru wody.

Teren ochrony pośredniej należy zabezpieczyć, oznaczyć i ogrodzić, zgodnie z art. 129 ustawy z dnia 20 lipca 2017 r. Prawo wodne.

Na terenie ochrony pośredniej zakazuje się:

- 1) wprowadzania ścieków do wód lub do ziemi z wyjątkiem wód popłucznych odprowadzanych ze stacji uzdatniania wody zgodnie z decyzją pozwolenie wodnoprawne z dnia 29 czerwca 2017 r. znak: OŚ-V.6341.1.49.2017;
- 2) rolniczego wykorzystania ścieków;
- 3) stosowania nawozów oraz środków ochrony roślin z wyjątkiem substancji wprowadzonych do obrotu na podstawie zezwolenia ministra właściwego do spraw rolnictwa w drodze decyzji oraz dopuszczonych do stosowania, zgodnie z rejestrem publikowanym w Biuletynie Informacji Publicznej w sposób niezagrażający zdrowiu ludzi, zwierząt lub środowisku z uwzględnieniem programu działań prowadzących do zmniejszenia zanieczyszczenia wód azotanami pochodzącymi ze źródeł rolniczych oraz zapobieganie dalszemu zanieczyszczeniu;
- 4) przechowywania lub składowania odpadów promieniotwórczych;
- 5) budowy nowych dróg, linii kolejowych, lotnisk lub lądowisk z wyjątkiem dróg osiedlowych, dojazdowych do nieruchomości istniejących oraz będących w budowie, wyposażonych w zamknięte systemy do odprowadzania wód deszczowych i roztopowych, ujętych w miejscowych planach zagospodarowania przestrzennego;
- 6) lokalizowania zakładów przemysłowych oraz ferm chowu lub hodowli zwierząt z wyjątkiem rozbudowy zakładów bądź gospodarstw istniejących, posiadających stosowne decyzje środowiskowe;
- 7) lokalizowania magazynów produktów ropopochodnych oraz innych substancji, a także rurociągów do ich transportu z wyjątkiem naziemnych zbiorników gazu płynnego;
- 8) lokalizowania składowisk odpadów niebezpiecznych, innych niż niebezpieczne i obojętne oraz obojętnych;

- 9) lokalizowania nowych przedsięwzięć mogących znacząco oddziaływać na środowisko z wyłączeniem przedsięwzięć, dla których postępowanie w sprawie oceny oddziaływania na środowisko nie wykaże zagrożenia mogącego powodować pogorszenie jakości wód;
- 10) lokalizowania nowych ujęć wody z wyłączeniem modernizacji, rozbudowy oraz wykonywania studni zastępczych dla potrzeb ujęcia wody w Cielu;
- 11) wykonywania odwodnień budowlanych lub górniczych z wyjątkiem odwodnień budowlanych o odwracalnym charakterze niezbędnych w celu realizacji założeń prawa miejscowego;
- 12) lokalizowania cmentarzy oraz grzebania martwych zwierząt;
- 13) wydobywania kopalin;
- 14) wykonywania urządzeń melioracji wodnych oraz wykopów ziemnych z wyjątkiem tymczasowych wykopów o odwracalnym charakterze oddziaływania;
- 15) stosowania i składowania chemicznych środków zimowego utrzymania dróg;
- 16) urządzania przyzm kiszonkowych z wyjątkiem przyzm posiadających stosowne zabezpieczenia od podłoża na warunkach określonych w „Programie działań mających na celu zmniejszenie zanieczyszczenia wód azotanami pochodzącymi ze źródeł rolniczych oraz zapobieganiu dalszemu zanieczyszczeniu”;
- 17) lokalizowania budynków mieszkalnych oraz obiektów budowlanych związanych z turystyką z wyłączeniem budynków i obiektów podłączonych do sieci wodociągowej i kanalizacyjnej zgodnie z miejscowymi planami zagospodarowania przestrzennego.

10. Informacje o formach ochrony przyrody, występujących na obszarze aglomeracji, zawierające nazwę formy ochrony przyrody oraz wskazanie aktu prawnego uznającego określony obszar za formę ochrony przyrody.

Opis form ochrony przyrody występujących na terenie aglomeracji:

Lp.	Numer w części graficznej	Nazwa formy ochrony przyrody	Tytuł aktu prawnego tworzącego, ustanawiającego albo wyznaczającego formę przyrody	Miejsce ogłoszenia aktu prawnego tworzącego, ustanawiającego albo wyznaczającego formę przyrody	Informacje o obszarach mających znaczenie dla Wspólnoty
1. Obszary NATURA 2000					
1.1	-	NATURA 2000 – obszary ptasie „Dolina Środkowej Noteci i Kanału Bydgoskiego” Obszar PLB300001 Nr rej. CRFOP: PL.ZIPOP.1393.N2K.PLB300001 .B	Rozporządzenie Ministra Środowiska z dnia 21.07.2004 r. w sprawie obszarów specjalnej ochrony ptaków Natura 2000	Dziennik Urzędowy Dz.U.04.229.2313 Data publikacji: 21.10.2004 r.	TAK
			Rozporządzenie Ministra Środowiska z dnia 5 września 2007 r. zmieniające rozporządzenie w sprawie obszarów specjalnej ochrony ptaków Natura 2000	Dziennik Ustaw Rzeczpospolitej Polskiej Dz. U. Nr 179, poz. 1275 Data publikacji 28.09.2007 r.	
			Rozporządzenie Ministra Środowiska z dnia 12 stycznia 2011 r. w sprawie obszarów specjalnej	Dziennik Ustaw Rzeczpospolitej Polskiej Dz. U. 2011, Nr. 25 poz. 133	

			ochrony ptaków	Data publikacji 04.02.2011 r.	
1.2	-	NATURA 2000 – obszary siedliskowe „Dolina Noteci” Obszar PLH300004 Nr rej. CRFOP: PL.ZIPOP.1393.N2K.PLH300004.H	Decyzja Komisji z dnia 13 listopada 2007 r. przyjmująca, na mocy dyrektywy Rady 92/43/EWG, pierwszy zaktualizowany wykaz terenów mających znaczenie dla Wspólnoty, składających się na kontynentalny region biogeograficzny (notyfikowana jako dokument C(2007) 5043) (2008/25/WE)	Dz. Urz. Unii Europejskiej L 12 z 15.01.2008 str. 383 Data publikacji 15.01.2008 r.	TAK
			Rozporządzenie Ministra Środowiska z dnia 30 maja 2018 r. w sprawie specjalnego obszaru ochrony siedlisk Dolina Noteci (PLH300004)	Dziennik Ustaw Rzeczypospolitej Polskiej Dz. U. 2018, poz. 1521 Data publikacji 08.08.2018 r.	
2. Obszary Chronionego Krajobrazu					
2.1	-	Obszary Chronionego Krajobrazu Wydm Kotliny Toruńsko-Bydgoskiej część wschodnia i zachodnia Nr rej. CRFOP: PL.ZIPOP.1393.OCHK.50	Rozporządzenie nr 9/1991 Wojewody Bydgoskiego z dnia 14 czerwca 1991 r. w sprawie utworzenia 22 obszarów krajobrazu chronionego w województwie bydgoskim	Dziennik Urzędowy Województwa Bydgoskiego Nr 17, poz. 127 Data publikacji 10.09.1991 r.	-
			ROZPORZĄDZENI E Nr 34/2004 WOJEWODY KUJAWSKO- POMORSKIEGO z dnia 3 grudnia 2004 r. w sprawie obszarów chronionego krajobrazu w województwie kujawsko- pomorskim.	Dz. Urz. Województwa Kujawsko- Pomorskiego z 2004 r. Nr 120, poz. 2014 Data publikacji 07.12.2004 r.	-
			ROZPORZĄDZENI E Nr 3/05 WOJEWODY KUJAWSKO- POMORSKIEGO z dnia 7 marca 2005 r. zmieniające rozporządzenie w sprawie obszarów	Dz. Urz. Województwa Kujawsko- Pomorskiego Dz. Urz. z 2005 r. Nr 28, poz. 505 Data publikacji 16.03.2005 r.	-

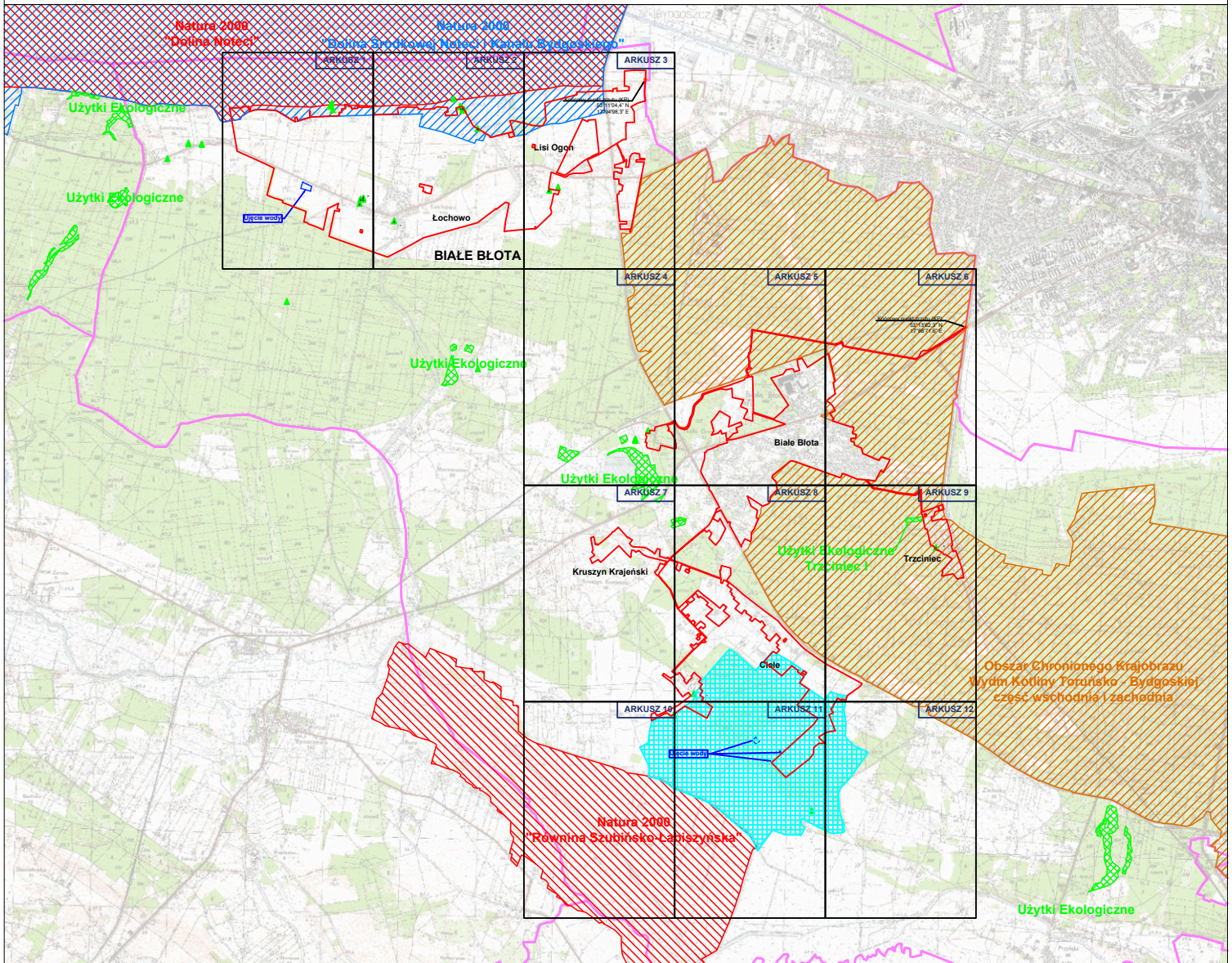
			chronionego krajobrazu w Województwie Kujawsko-Pomorskim.		
			ROZPORZĄDZENI E Nr 11 WOJEWODY KUJAWSKO- POMORSKIEGO z dnia 9 czerwca 2005 r. w sprawie obszarów chronionego krajobrazu.	Dz. Urz. Województwa Kujawsko- Pomorskiego Dz. Urz. z 2005 r. Nr 72, poz. 1375 Data publikacji 15.06.2005 r.	-
			ROZPORZĄDZENI E Nr 9/2007 WOJEWODY KUJAWSKO- POMORSKIEGO z dnia października 2007 r. zmieniające rozporządzenie w sprawie obszarów chronionego krajobrazu.	Dz. Urz. Województwa Kujawsko- Pomorskiego Dz. Urz. z 2007 r. Nr 120, poz. 1781 Data publikacji 26.10.2007 r.	-
			ROZPORZĄDZENI E Nr 3/2009 WOJEWODY KUJAWSKO- POMORSKIEGO z dnia 14 kwietnia 2009 r. zmieniające rozporządzenie w sprawie obszarów chronionego krajobrazu w Województwie Kujawsko- Pomorskim.	Dz. Urz. Województwa Kujawsko- Pomorskiego Dz. Urz. z 2009 r. Nr 36, poz. 778 Data publikacji 17.04.2009 r.	-
			UCHWAŁA Nr VI/106/11 SEJMIKU WOJEWÓDZTWA KUJAWSKO- POMORSKIEGO z dnia 21 marca 2011 r. w sprawie obszarów chronionego krajobrazu	Dz. Urz. Województwa Kujawsko- Pomorskiego Dz. Urz. z 2011 r. Nr 99, poz. 793 Data publikacji 22.04.2011 r.	-
			UCHWAŁA NR X/250/15 SEJMIKU WOJEWÓDZTWA KUJAWSKO- POMORSKIEGO z dnia 24 sierpnia 2015 r. w sprawie Obszaru Chronionego Krajobrazu Wydm Kotliny Toruńsko- Bydgoskiej – część	Dz. Urz. Województwa Kujawsko- Pomorskiego Dz. Urz. z 2015 r. poz. 2571 Data publikacji 25.08.2015 r.	-

			wschodnia i zachodnia		
			WYROK W IMIENIU RZECZYPOSPOLITEJ POLSKIEJ z dnia 31 maja 2016 r. Sygn. akt II SA/Bd 181/16	Dz. Urz. Województwa Kujawsko-Pomorskiego Dz. Urz. z 2018 r. poz. 1960 Data publikacji 05.04.2018 r.	-
			Uchwała nr IX/181/19 Sejmiku Województwa Kujawsko-Pomorskiego z dnia 2 września 2019 r. w sprawie Obszaru Chronionego Krajobrazu Wydm Kotliny Toruńsko-Bydgoskiej - część wschodnia i zachodnia	Dz. Urz. Województwa Kujawsko-Pomorskiego Dz. Urz. z 2019 r. poz. 4756 Data publikacji 06.09.2019 r.	-
3. Pomniki przyrody					
3.1	1, 2, 3, 4	Pomnik przyrody: Drzewo Ilość: 4 Gat. Dąb szypułkowy (Quercus robur)	Rozporządzenie Nr 11/91 Wojewody Bydgoskiego z dnia 1 lipca 1991 r. w sprawie uznania za pomniki przyrody tworów przyrody na terenie województwa bydgoskiego	Dz. Urz. Woj. Bydgoskiego nr 15, poz. 120 Data publikacji 30.07.1991 r.	-
			Uchwała nr RGK.0007.146.2017 Rady Gminy Białe Błota z dnia 28 listopada 2017 r. w sprawie zniesienia formy ochrony przyrody 2 drzew uznanych za pomniki przyrody.	Dz. Urz. Województwa Kujawsko-Pomorskiego Dz. Urz. z 2017 r. poz. 5091 Data publikacji 07.12.2017 r.	-
3.2	5	Pomnik przyrody: Drzewo Ilość: 1 Gat. Dąb szypułkowy (Quercus robur)	Rozporządzenie Nr 11/91 Wojewody Bydgoskiego z dnia 1 lipca 1991 r. w sprawie uznania za pomniki przyrody tworów przyrody na terenie województwa bydgoskiego	Dz. Urz. Woj. Bydgoskiego nr 15, poz. 120 Data publikacji 30.07.1991 r.	-
3.3	6	Pomnik przyrody: Drzewo Ilość: 2 Gat. Dąb szypułkowy (Quercus robur)	Rozporządzenie Nr 11/91 Wojewody Bydgoskiego z dnia 1 lipca 1991 r. w sprawie uznania za pomniki przyrody tworów przyrody na	Dz. Urz. Woj. Bydgoskiego nr 15, poz. 120 Data publikacji 30.07.1991 r.	-

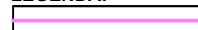
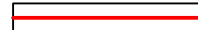








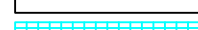

			terenie województwa bydgoskiego		
3.4	7	Pomnik przyrody: Drzewo Ilość: 1 Gat. Dąb szypułkowy (Quercus robur)	Rozporządzenie Nr 305/93 Wojewody Bydgoskiego z dnia 26 października 1993 r. w sprawie uznania za pomniki przyrody tworów przyrody na terenie województwa bydgoskiego	Dz. Urz. Woj. Bydgoskiego Dz. Urz. Woj. Bydg. nr 20, poz. 316 Data publikacji 16.12.1994 r.	-
3.5	8	Pomnik przyrody: Drzewo Ilość: 1 Gat. Dąb szypułkowy (Quercus robur)	Uchwała Nr XVII/174/2008 Rady Gminy Białe Błota z dnia 7 lutego 2008 r. w sprawie ustanowienia pomnika przyrody	Dz. Urz. Woj. Kujawsko- Pomorskiego Dz. Urz. Woj. Kuj.- Pom. nr 40, poz. 591 Data publikacji 11.03.2008 r.	-
3.6	9	Pomnik przyrody: Drzewo Ilość: 1 Gat. Wiąz szypułkowy – Ulmus laevis (Ulmus pedunculata, Ulmus effusa)	Komunikat Nr 1/70 Wojewódzkiego Konservatora Przyrody Wydziału Rolnictwa i Leśnictwa Prezydium Wojewódzkiej Rady Narodowej w Bydgoszczy z dnia 31 lipca 1970r. w sprawie uznania za pomniki przyrody tworów przyrody w woj. bydgoskim. (Dz. Urz. WRN w Bydgoszcz	Dz. Urz. Woj. Rady Narodowej w Bydgoszczy z 10.09.1970 r., nr 20, poz. 208 Data publikacji 10.09.1970 r.	-
3.7	10	Pomnik przyrody: Drzewo Ilość: 4 Gat. Wiąz szypułkowy – Ulmus laevis (Ulmus pedunculata, Ulmus effusa Gat. Wiąz szypułkowy – Ulmus laevis (Ulmus pedunculata, Ulmus effusa Gat. Topola czarna – (Populus nigra) Gat. Wiąz szypułkowy – Ulmus laevis (Ulmus pedunculata, Ulmus effusa	Rozporządzenie Nr 11/91 Wojewody Bydgoskiego z dnia 1 lipca 1991 r. w sprawie uznania za pomniki przyrody tworów przyrody na terenie województwa bydgoskiego	Dz. Urz. Woj. Bydg. z 30.07.1991 r., nr 15, poz. 120 Data publikacji: 30.07.1991 r.	-

AGLOMERACJA BIAŁE BŁOTA

Mapa poglądowa



LEGENDA:

-  granice gmin
-  granica Aglomeracji Białe Błota
-  obszar NATURA 2000 "ptasia"
-  obszar NATURA 2000 "siedliskowa"
-  Rezerwat
-  Obszar Chronionego Krajobrazu
-  Użytki Ekologiczne
-  ▲ pomnik przyrody w granicach aglomeracji
-  ▲ pomnik przyrody poza granicami aglomeracji
-  ● Końcowy punkt zrzutu (KP)
-  strefa ochrony ujęcia wody bezpośrednia
-  strefa ochrony ujęcia wody pośrednia

BIAŁE BŁOTA nazwa gminy

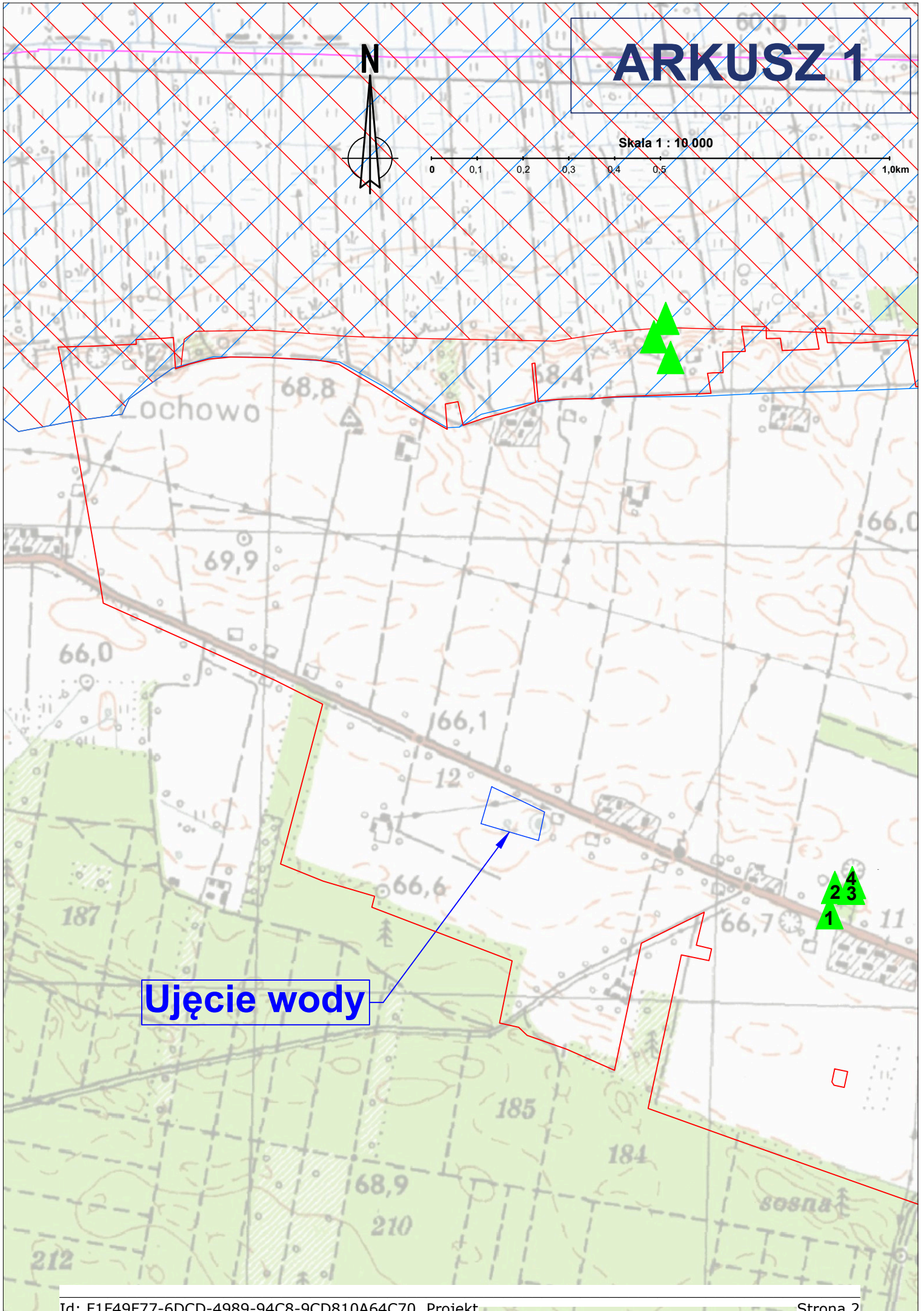
Lisi Ogon nazwa miejscowości

ARKUSZ 1



Skala 1 : 10 000

0 0.1 0.2 0.3 0.4 0.5 1,0km



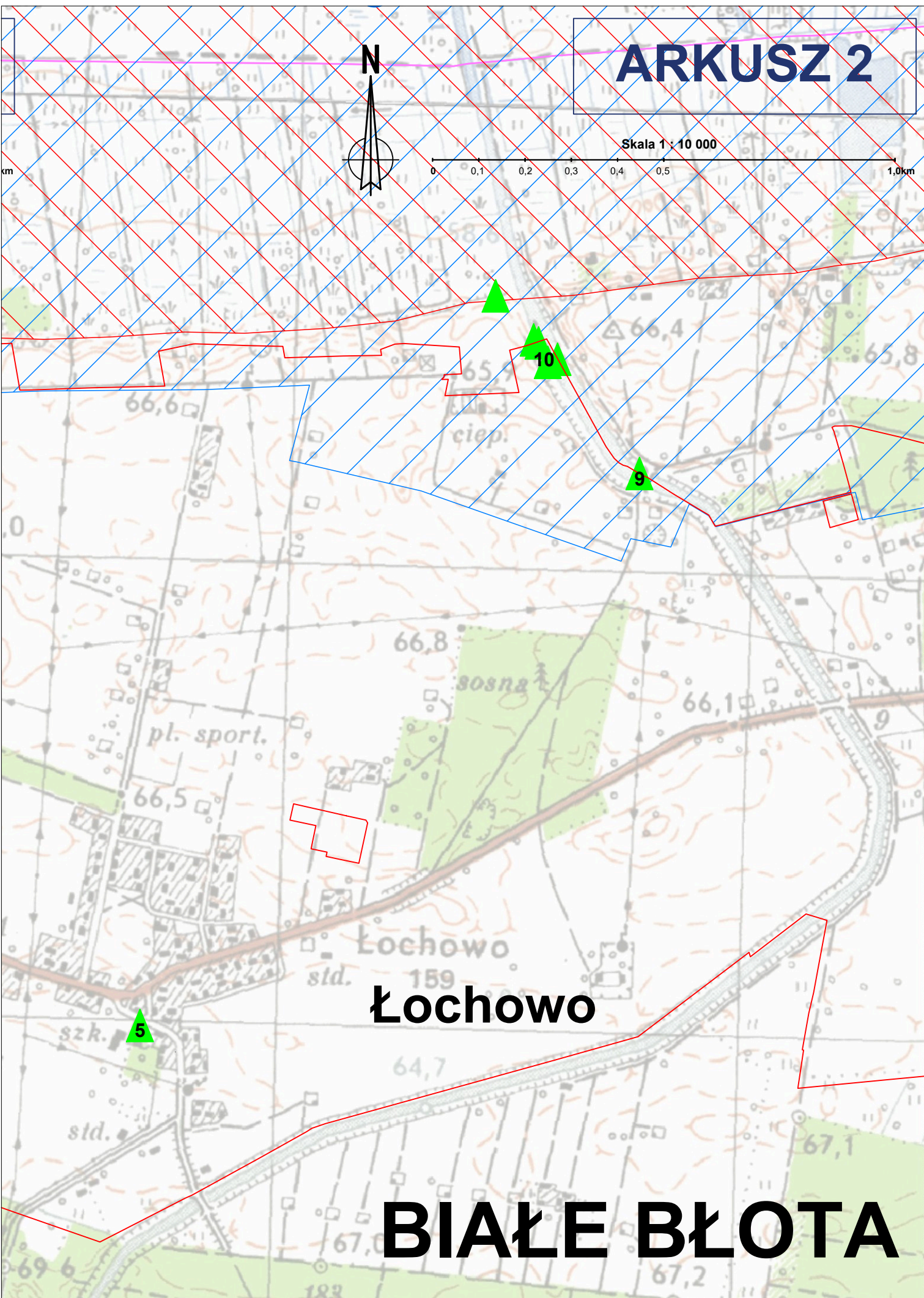
Ujęcie wody

ARKUSZ 2



Skala 1 : 10 000

0 0,1 0,2 0,3 0,4 0,5 1,0km



Łochowo

BIAŁE BŁOTA

ARKUSZ 3



Skala 1 : 10 000

0 0,1 0,2 0,3 0,4 0,5 1,0km

Końcowy punkt zrzutu (KP)

$53^{\circ}11'04,4''$ N

$17^{\circ}94'98,3''$ E

Lisi Ogon

Lisi Ogon s.65,1

70

6

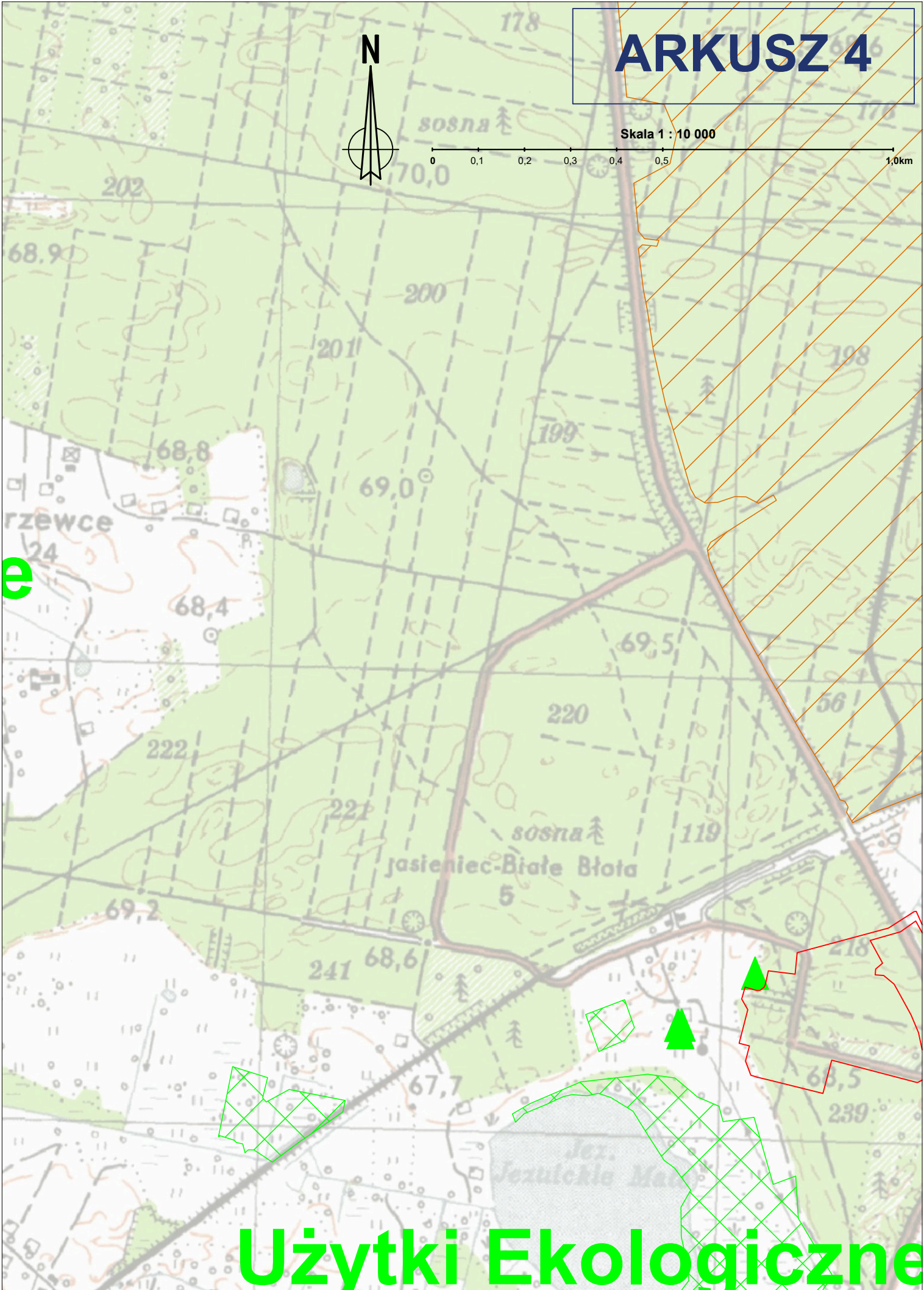


ARKUSZ 4



Skala 1 : 10 000

0 0,1 0,2 0,3 0,4 0,5 1,0km



e

Użytki Ekologiczne

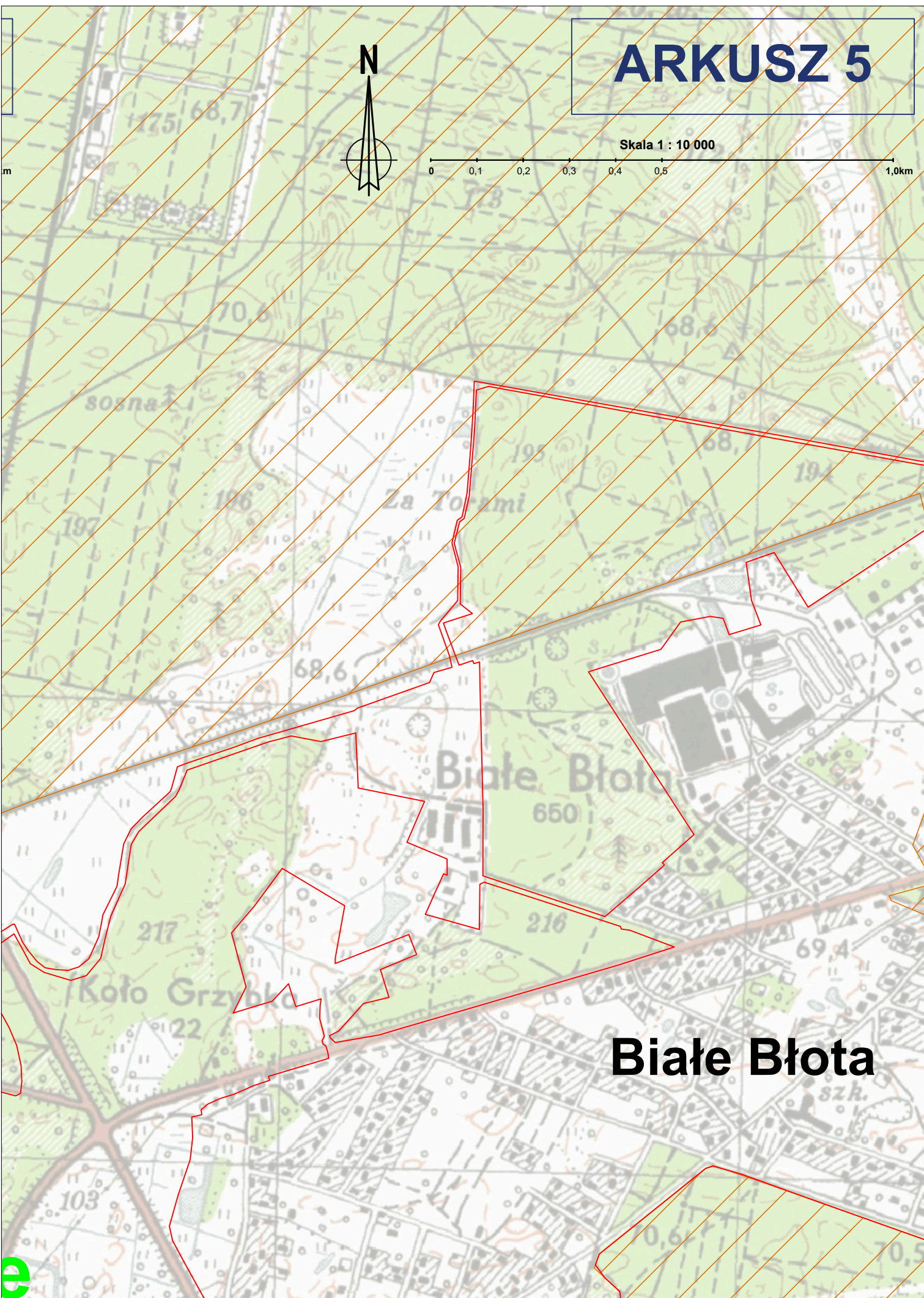
ARKUSZ 5



Skala 1 : 10 000

0 0,1 0,2 0,3 0,4 0,5 1,0km

m



Białe Błota

ARKUSZ 6



Skala 1 : 10 000

0 0,1 0,2 0,3 0,4 0,5 1,0km

Końcowy punkt zrzutu (KP)

53°13'62,3" N

17°88'71,6" E

ARKUSZ 7



Skala 1 : 10 000

0 0,1 0,2 0,3 0,4 0,5 1,0km

Lipniki
36

Kruszyn Krajeński

Kruszyn Krajeński

ARKUSZ 8



Skala 1 : 10 000

0 0,1 0,2 0,3 0,4 0,5 1,0km

Użytki E
Trze

Ciele



Skala 1 : 10 000

0 0,1 0,2 0,3 0,4 0,5 1,0km

Ekologiczne Trzciniac I

Trzciniac



ARKUSZ 10



Skala 1 : 10 000

0 0,1 0,2 0,3 0,4 0,5 1,0km

Natura 2000 "Równina Szubińska-Łal"

ARKUSZ 11



Skala 1 : 10 000

0 0.1 0.2 0.3 0.4 0.5 1.0km

Ujęcie wody

biszyńska"

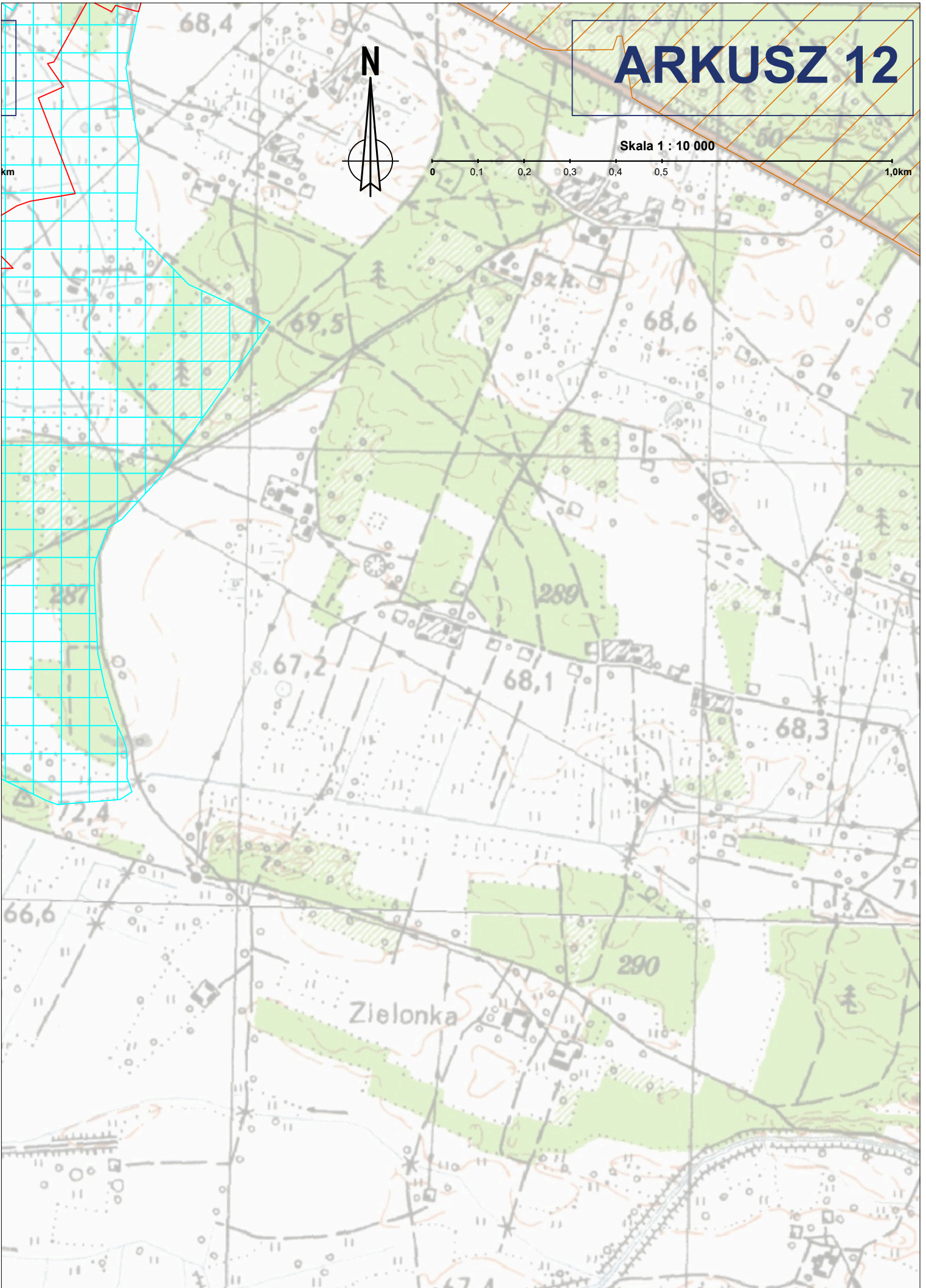
ARKUSZ 12

Skala 1 : 10 000

0 0,1 0,2 0,3 0,4 0,5 1,0km



km



Uzasadnienie

Celem wypełnienia zobowiązań Rzeczypospolitej Polskiej, przyjętych w Traktacie Akcesyjnym Polski do Unii Europejskiej, w zakresie dotyczącym Dyrektywy Rady 91/271/EWG z dnia 21 maja 1991 r. dotyczącej oczyszczania ścieków komunalnych, został sporządzony przez Ministerstwo Środowiska, a następnie zatwierdzony w dniu 16 grudnia 2003 r. przez Rząd RP, Krajowy Program Oczyszczania Ścieków Komunalnych (KPOŚK). Program ten określa plan inwestycyjny w dziedzinie gospodarki ściekowej, jaki musi zostać zrealizowany przez Polskę, aby osiągnąć wymagane efekty ekologiczne.

Aglomeracja, zgodnie z definicją ustawową, to teren, na którym zaludnienie lub działalność gospodarcza są wystarczająco skoncentrowane, aby ścieki komunalne były zbierane i przekazywane do oczyszczalni ścieków komunalnych.

Na mocy art. 92 ustawy Prawo wodne (Dz.U. 2025 poz. 960 ze zm.) *„Wójt, burmistrz lub prezydent miasta co 2 lata dokonuje przeglądu obszarów i granic aglomeracji wyznaczonych na podstawie art. 87 ust. 1, z uwzględnieniem kryterium ich utworzenia, o którym mowa w art. 86 ust. 1, oraz zaistniałych zmian równoważnej liczby mieszkańców w aglomeracji i w razie potrzeby informuje radę gminy o konieczności zmiany obszarów i granic aglomeracji”*

Zgodnie z art. 87 ust. 1 ustawy Prawo wodne, aglomeracje wyznacza rada gminy w drodze uchwały będącej aktem prawa miejscowego. Wypełniając zobowiązania art. 92 ustawy z dnia 20 lipca 2017 r. Prawo wodne Wójt Gminy Białe Błota dokonał przeglądu obszarów i granic aglomeracji, w wyniku którego stwierdzono konieczność ich zmiany. W wyniku dokonanego przeglądu opracowany został opis obszaru, granic i wielkości aglomeracji Białe Błota a zakres koniecznych do wprowadzenia zmian zawarto w części opisowej oraz graficznej.

Zmiany wprowadzone niniejszą uchwałą dotyczą ilości RLM oraz granic i obszaru aglomeracji.

Stopień skanalizowania aglomeracji Białe Błota przed zmianą wynosił 98,05%, po zmianie obszaru i granic aglomeracji będzie wynosił 99,44%.

W trakcie przeprowadzonego przeglądu obszaru i granic aglomeracji zweryfikowano długość sieci kanalizacyjnej, ilość zbiorników bezodpływowych oraz ilość przydomowych oczyszczalni ścieków, a także ilość osób korzystających z ww. systemów odbioru ścieków na proponowanym do wyznaczenia obszarze aglomeracji Białe Błota. Na tej podstawie stwierdzono, że ilości wskazane w uchwale nr RGK.0007.46.2021 Rady Gminy Białe Błota z dnia 27 kwietnia 2021 r. w sprawie wyznaczenia obszarów i granic aglomeracji Białe Błota odbiegają znacząco od ilości stwierdzonych w rzeczywistości. Na stwierdzone rozbieżności wpłynęły inwestycje poczynione w ostatnich latach przez jednostki gminne jak również wynikają one z przyrostu zabudowy jednorodzinnej oraz zmiany gęstości zaludnienia na terenach gminy. W związku z tym zachodzi konieczność podjęcia uchwały wyznaczającej nowy obszar aglomeracji Białe Błota z uwzględnieniem rzeczywistej ilości RLM na proponowanym do wyznaczenia obszarze.

Zmiana granic i obszaru aglomeracji wynika z przyłączenia obszaru skanalizowanego we wsi Łochowo. Ilość osób korzystających z sieci kanalizacyjnej na przyłączanym do aglomeracji obszarze wynosi 381.

Tereny znajdujące się poza obszarem aglomeracji są i będą nadal obsługiwane przez indywidualne systemy czyli przez przydomowe oczyszczalnie ścieków oraz szczelne zbiorniki wybieralne z wywozem nieczystości na oczyszczalnię ścieków w Bydgoszczy. Na terenie gminy prowadzone są na bieżąco kontrole gospodarki ściekowej pod kątem sposobu i miejsca odprowadzania ścieków na posesji jak również częstotliwości opróżniania zbiorników bezodpływowych. Wywóz nieczystości ze zbiorników bezodpływowych odbywa się samochodami asenizacyjnymi na oczyszczalnię ścieków „Kapuściska” w Bydgoszczy. Ładunek zanieczyszczeń nie zbierany siecią kanalizacyjną w aglomeracji zapewnia taki sam poziom ochrony środowiska jak dla całej aglomeracji.

Obszar i granice aglomeracji Białe Błota zostały wyznaczone zgodnie z rozporządzeniem Ministra Gospodarki Morskiej i Żeglugi Śródlądowej z dnia 27 lipca 2018 r. w sprawie sposobu wyznaczania obszaru i granic aglomeracji (Dz.U. z 2018 r. poz. 1586). Uwzględniono zapisy dokumentu Państwowego Gospodarstwa Wodnego Wody Polskie pn. „Wytyczne do tworzenia, zmiany lub likwidacji obszarów i granic aglomeracji” - publikacja z 2019 r. Obszar i granice Aglomeracji Białe Błota wyznaczono na mapie w skali 1:10 000, stanowiącej integralny załącznik do uchwały.

Agglomeracja Białe Błota jest zgodna z Dyrektywą Ściekową 91/271/EWG z dnia 21 maja 1991 r. oraz ustawą Prawo wodne (Dz.U.2025.960 ze zm.):

Warunek I, o którym mowa w art. 3 Dyrektywy Ściekowej oraz w art. 87a pkt 1 i pkt 2 ustawy Prawo wodne (stopień skanalizowania) – wyposażenie aglomeracji w systemy zbierania ścieków komunalnych gwarantujące przynajmniej 98% poziom obsługi.

Procent skanalizowania aglomeracji Białe Błota – 99,44% – **warunek spełniony**

Warunek II, o którym mowa w art. 10 Dyrektywy Ściekowej oraz w art. 87a pkt 3 ustawy Prawo wodne (wydajność oczyszczalni) – wydajność oczyszczalni ścieków pozwalającą odebrać całość ładunku zanieczyszczeń powstających w aglomeracji wyrażonego w równoważnej liczbie mieszkańców.

Projektowa wydajność oczyszczalni „Kapuściska” 400 000 RLM.

Ilość ścieków dostarczana do oczyszczalni pochodząca z aglomeracji Białe Błota	370 000 RLM w tym ilość ścieków 10 535 RLM – warunek spełniony
--	---

Warunek III, o którym mowa w art. 4 lub 5 (5.2) Dyrektywy Ściekowej oraz w art. 87a pkt 4 ustawy Prawo wodne (standardy oczyszczania ścieków)

Oczyszczalnia ścieków „Kapuściska”, do której trafiają ścieki z aglomeracji Białe Błota spełnia wymagania odnośnie jakości ścieków oczyszczonych określonych w rozporządzeniu Ministra Gospodarki Morskiej i Żeglugi Śródlądowej z dnia 12 lipca 2019 r. w sprawie substancji szczególnie szkodliwych dla środowiska wodnego oraz warunków, jakie należy spełnić przy wprowadzaniu do wód lub do ziemi ścieków, a także przy odprowadzaniu wód opadowych lub roztopowych do wód lub do urządzeń wodnych (Dz.U. 2019 poz. 1311) – **warunek spełniony**

Dokument wraz załącznikami przedłożono do RZGW PGW Wody Polskie oraz RDOŚ celem uzgodnienia. Postanowieniem Dyrektora Regionalnego Zarządu Gospodarki Wodnej Wód Polskich w Bydgoszczy nr D.RZŚ4022.9.2025.EM z dnia 17 lutego 2026 r. uzyskano uzgodnienie projektu niniejszej uchwały.

Wyznaczenie aglomeracji w zakresie obszarów objętych przynajmniej jedną formą ochrony przyrody, następuje po uzgodnieniu projektu uchwały z właściwym regionalnym dyrektorem ochrony środowiska. Regionalny Dyrektor Ochrony Środowiska w Bydgoszczy postanowieniem z dnia 11 marca 2026 roku nr WOP.070.2.2026.WD uzgodnił projekt niniejszej uchwały.